

カタツムリの
ふしぎ



なにをたべた
あとでしよう？

こたえはうら

きょう高小学校

2年
高しまれいか



こたえ
レタス

2011/08/15

もくじ

NO.

DATE

ページ

1なぜカタツムリのこともしらべようと思ったか...1~2

2カタツムリのふん(うんち)くらべ

①じゅんびしたものとくらべたほうほう...3

②じっけんじゃか...4~8

③わかったこと...9~10

3カタツムリの足あと

①ふたについている糸象は何かな?...11

②あるくはやきくらべ...12~13

4カタツムリのからだ...14

5カタツムリのなかまたち...15~16

6にしのみやし見るいかん...17~23

7なぜ「でんでんむし」なの?...24

8おかいせわらしよとうのカタツムリ...25~26

9まとめ...27~28

10かんそう...29~30

11さんこうにした本・レゾウ...31~32

1 なぜカタツムリのことを しらべようと思ったか

私の家には、お兄ちゃんが1年前にとってきたカタツムリが1ひきいる。えさはキャベツとたまごのからたけ。あまり動いていないけれど、きりふきで水をかけてやると動き出して、よろこんでいるようだった。

6月のはじめ、雨がふったあと、学校のかえりみちで、カタツムリを見つけた。それで、赤ちゃんカタツムリを2ひきとって、家にもってかえた。とてもとても、小さくて、かわいかった。

カラは5mmくらい。

カラはうすくて、すきとあっていた。



それから2日あとも赤ちゃん2ひきと大きいの2ひきとってきて友だちをふやした。プラスチックケースの中で、ふかみどりや黒いふん(うんち)をたくさんしていた。

それで、ふんの事を「カタツムリ」の本で調べてみると

いろいろな色のふんをするとかわかった。本にのっているように

Q: にんじんを食べたらオレンジ色のふんをするのかな?

Q: ほかの食べ物だったらどんな色になるのかな?

と気になって、しっけんをして言周べてみたいと思った。



糸会をかいたり「カタツムリ」のうたをうたったりするけれど、私はカタツムリのことをよく知らない。だからふんの色だけになして、カタツムリのことをいろいろ言周べてみようと思った。

2 カタツムリのふん(うんち)くらべ

NO.

DATE

カタツムリをとってきた時は、ふかみどりや黒いふんをたくさんしていた。「食べ物とふんの色」(生きもの図かん:金の星社:79ページ)に、「カタツムリのふんは、食べたものと同じ色をしています。」と書いてある。ふんの色がほんとうに食べたものの色になるのかしらけんした。

① じゅんびした物とくらべた方ほう

(10しゅるいのえさ)

かぼちゃ・赤いパプリカ・大根・黄色いパプリカ・なす・きゅうり・ほうれんそう・きゃべつ・たまごのから・にんじん
(ち法)

A: 小さい4ひきチーム

B: 大きい2ひきチーム

C: お兄ちゃんか1年前からそだっている1ひきチーム

A・B・Cの3つのチーム(ケース)にえさを入れて、

18時間いじょうあとしにフンの糞文と色を調べろ。

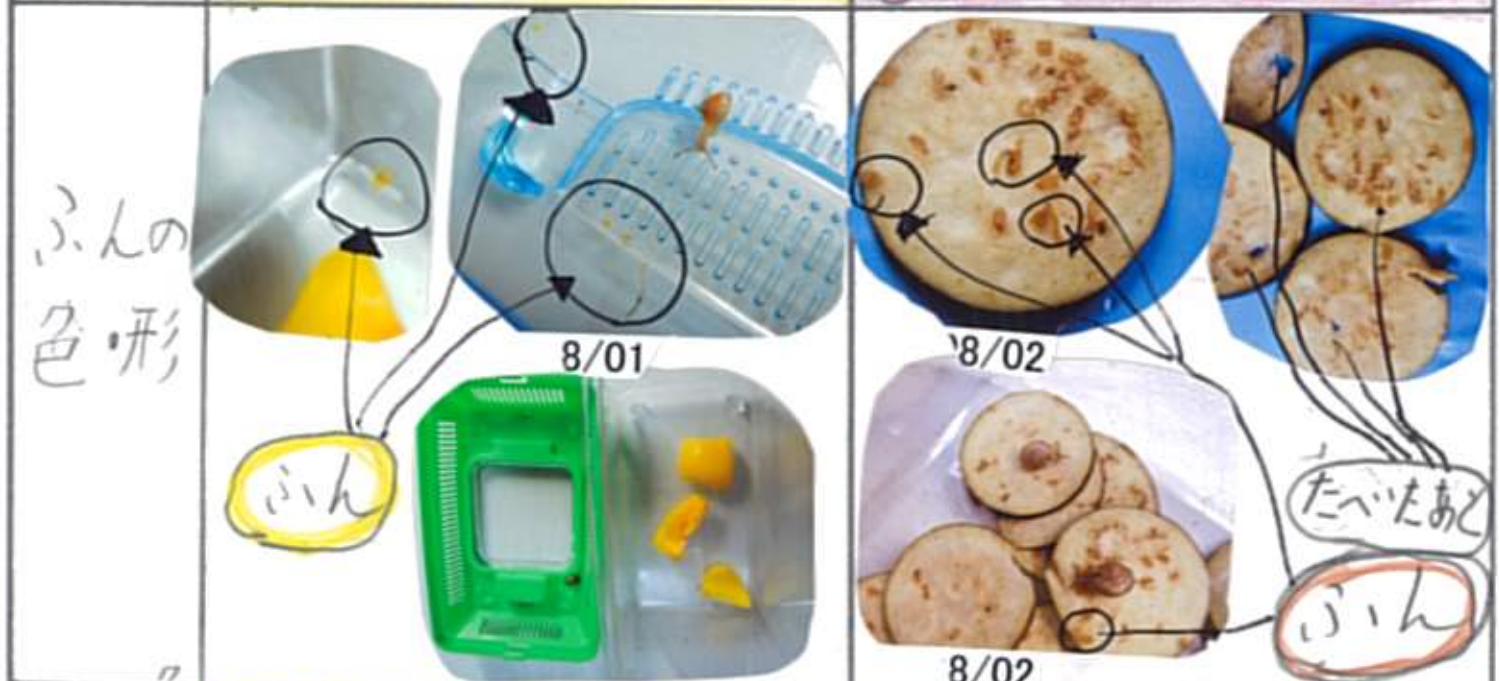
② じっけんけっか

えさをいれた日	7月26日(火)	7月26日(火)		
しらべた日	7月27日(水)	7月28日(木)		
何時間か	24時間ごと	42時間ごと		
えさ	① かぼちゃ	② かぼちゃのつづき		
ふんの色・形				
ふんの色	オレンジ色	黒色		
ふんの数	オレンジ色	黒色		
A 小さい 4匹	ふた 10こ 中 8こ	ふた 0こ 中 0こ	ふた 13こ 中 18こ	ふた 4こ 中 4こ
B 大きい 2匹	ふた 4こ 中 5こ	ふた 2こ 中 2こ	ふた 6こ 中 10こ	ふた 2こ 中 3こ
C おいし ん1匹	ふた 1こ 中 2こ	ふた 0こ 中 0こ	ふた 2こ 中 3こ	ふた 1こ 中 2こ
ケースの中は? わかったことや 思ったこと	<ul style="list-style-type: none"> • かぼちゃがかわいている。 • えさのどこをたべているのかわからない。 • かたくてたべにしそう。 • ふたににいることが多い。 	<ul style="list-style-type: none"> • かぼちゃがくさってしまった。 • へやがあつすぎてしょくよくがないのかもしれない。 • 黒いのは、かわをたべた色だと思ふ。 		

えさをいれた日	7月28日(木)	7月30日(土)		
しらべた日	7月29日(金)	7月31日(日)		
何時間か	18時間こ (つお) 30こ (つお) 65% 18時間こ (つお) 28こ (つお) 65%	18時間こ (つお) 28こ (つお) 65%		
えさ	③ 赤いパプリカ	④ たいいこん		
ふんの色・形	<p>7/29</p>	<p>7/31</p>		
ふんの数	赤色	赤/黒ミックス	白色	赤/黒ミックス
① 小さい 4ひき	ふた 8こ 中 3こ	ふた 6こ 中 3こ	ふた 1こ 中 3こ	ふた 1こ 中 3こ
② 大きい 2ひき	ふた 3こ 中 3こ	ふた 1こ 中 2こ	ふた 0こ 中 3こ	ふた 0こ 中 0こ
③ おいし ん1ひき	ふた 0こ 中 0こ	ふた 1こ 中 0こ	ふた 1こ 中 0こ	ふた 0こ 中 0こ
ケースの中は? わかったこと や 思ったこと	<ul style="list-style-type: none"> かみの毛のようなうんち。 ①はよしたべるけど ②と③はあんまりたべない。 においかいにかいてなのかな。? 		<ul style="list-style-type: none"> たいいこんのふんがすくなかった。 白いふんなので黒い糸もあててくふらした。 	

えさをいれた日	7月31日(日)	8月1日(月)
しらべた日	8月1日(月) (つおし) 30と (つお) 54と	8月2日(火) (つお) 29と (つお) 54と
何時間か	18時間こ	18時間こ

えさ ⑤黄色いパフリカ ⑥なす



ふんの色	黄色	黒色	ちやいろ	黒色
ふんの数	ふた8こ 中5こ	ふた1こ 中2こ	ふた10こ 中2こ	ふた0こ 中0こ
A 小さい	ふた 中	ふた1こ 中0こ		
B 大きい	ふた 中	ふた1こ 中0こ		
おぼろ	ふた 中	ふた0こ 中0こ		

ケースの中は? ・パフリカはにおいかつよかった。

わかったことや思ったこと ・赤いパフリカと同じであまりたべない。

・水ふんかあっていらほいたべるのかな。

えさをいれた日	8月1日(月)	8月1日(月)
しらべた日	8月2日(火)	8月2日(火)
何時間か	18時間こ <small>(しつあん) 292" (しつてい) 540/a</small>	18時間こ <small>(しつあん) 292" (しつてい) 540/a</small>
えさ	⑦ きゅうり	⑧ ほうれんそう

ふんの色・形



ふんの数
 A 小さい 4こ
 B 大きい ふた4こ 中0こ
 C おぼろげ 1こ

みどり

ふかみどり

ケースの中は?
 わかったことや思ったこと

• ふんかふたにしかついていない。
 • きゅうりがすじにくさったのでいやか、てふたに行ってしまったのかもしれない。

• ほうれんそうにあなかあいているけどふんはせんせんしてない。

えさをいれた日	8月2日(火)	8月6日(土)	
しらべた日	8月3日(水)	8月7日(日)	
何時間か	18時間	18時間 <small>つおん 25% (つと) 48%</small>	
えさ	⑨キャベツとたまごのから	⑩にんじん	
ふんの色・形			
色	白	茶色とくろ	オレンジ色
ふんの数			
A 小さい 4ひき	ふた 2こ 中 19こ	ふた 1こ 中 5こ	ふた 8こ 中 4こ
B 大きい 2ひき	ふた 0こ 中 1こ	ふた 1こ 中 2こ	ふた 5こ 中 8こ
おにいちゃん 1ひき	ふた 1こ 中 5こ	ふた 1こ 中 1こ	ふた 2こ 中 2こ
ケースの中は?	<ul style="list-style-type: none"> キャベツとたまごのからがすきなのかな。 	<ul style="list-style-type: none"> にんじんの色がふんの色になっていた。 	X
わかったことや思ったこと	<ul style="list-style-type: none"> たくさんふんをしている。ふたにしているより、キャベツの中にあることが多い。 	<ul style="list-style-type: none"> かりかりかじったようなあとがある。 	

③ わかったこと

NO.

DATE

★ ふんの色は

えさの色になっていることが多い!

- 「カタツムリは食べものによってふんの色が変わる。食べものの色(そのものについている色のもとになっているぶらしつ)を「ふんかいてきないからた」と本にかいてあった。
- 「う・ん・ち」という本の「たのしいうんちずかん」にはちやいろと黒色のふんが多くて、きれいな色のふんは、あまりなかった。
- パプリカは、とてもくさいにおいかっして、ふんかすくなかった。
カタツムリは、においかわかって、きれいなのかもかもしれない。
- キャベツとたまごのからのときは、元気だった。
- ふんが出ているときはいきをとめているのかな。



2011/08/15

レタスを食べたとき



赤いパフ리카を食べたとき

2011/07/29

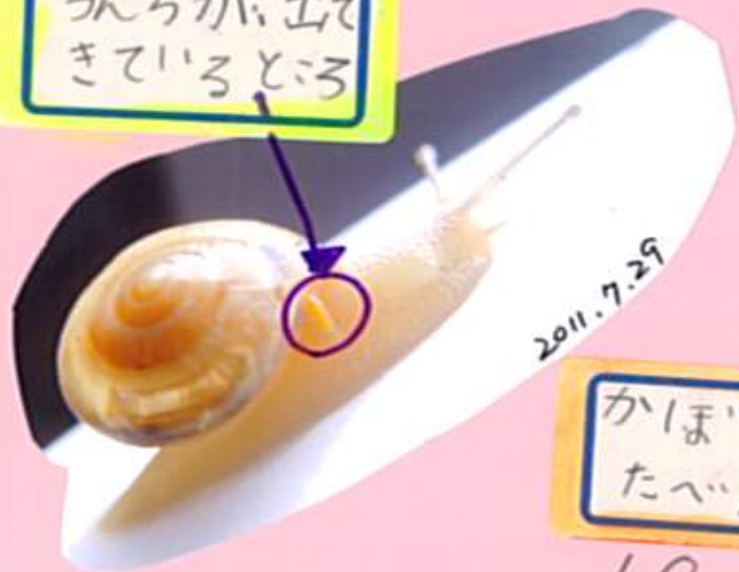


たまごのからをたべたとき



2011/08

うんちかいてきているところ



2011.7.29

かほ「ちや」を食べたとき

10



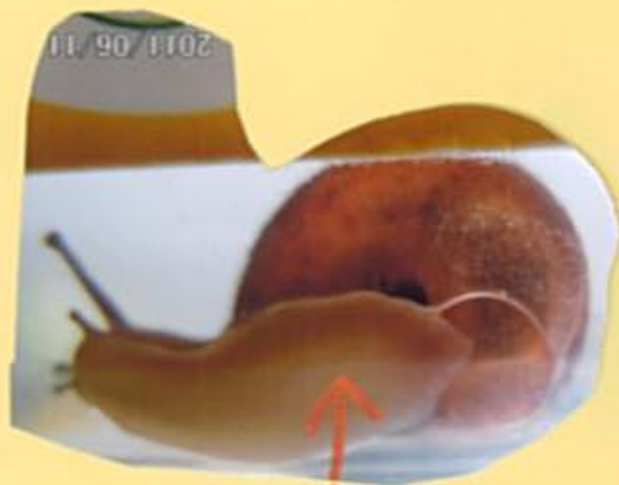
2011/07/27

3

カタツムリの足あと

① ふたについた糸臭は何か?

カタツムリを入れたケースのふたに5mm~1cmくらいのとがめいの糸臭があちこちについていた。そして、糸臭のついていないところはくもっていた。



(わかったこと)

足あとの糸臭か^いできていることがわかった。背復足というひらたい足のきんにくののひちぢみである。いつもヌルヌルしたねんえきを出しているからあとが^いついていてた。



② あるくはやさくらべ

NO.

DATE

ケースのそうじをしているとき、トレイにいれている。

ちょっとの間にどっかへ、にげってしまう。

だからあるくはやさをくらべてみた。

(よういするもの)

- おり紙
- キッチンタイマー



2011/07/31

(じっけん)

- 5分間にどれだけあるくか言周る。
- あるいたあとをペンでなぞり足あとをわかるようにする。

(よそう)

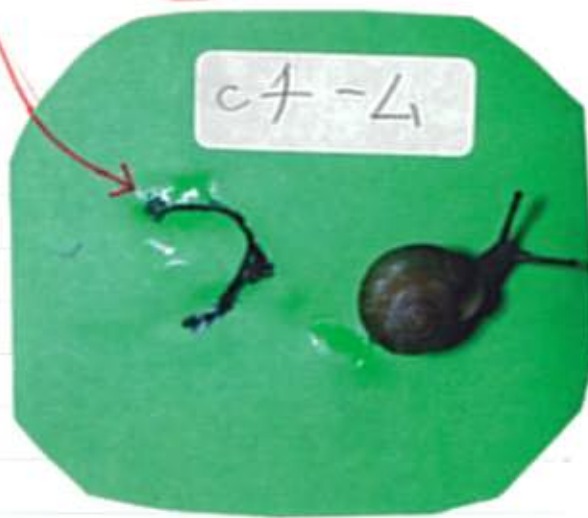
- おり紙からはみ出してしまうくらいはやくあるく。

(けっか・わかったこと)

- おり紙から出ないで5cmぐらいしかうごかなかった。
- 2ひきが出会ってからで、だんごみたいになる。
- はっかくと目をうごかしてまわりをみなかいらうごいていた。

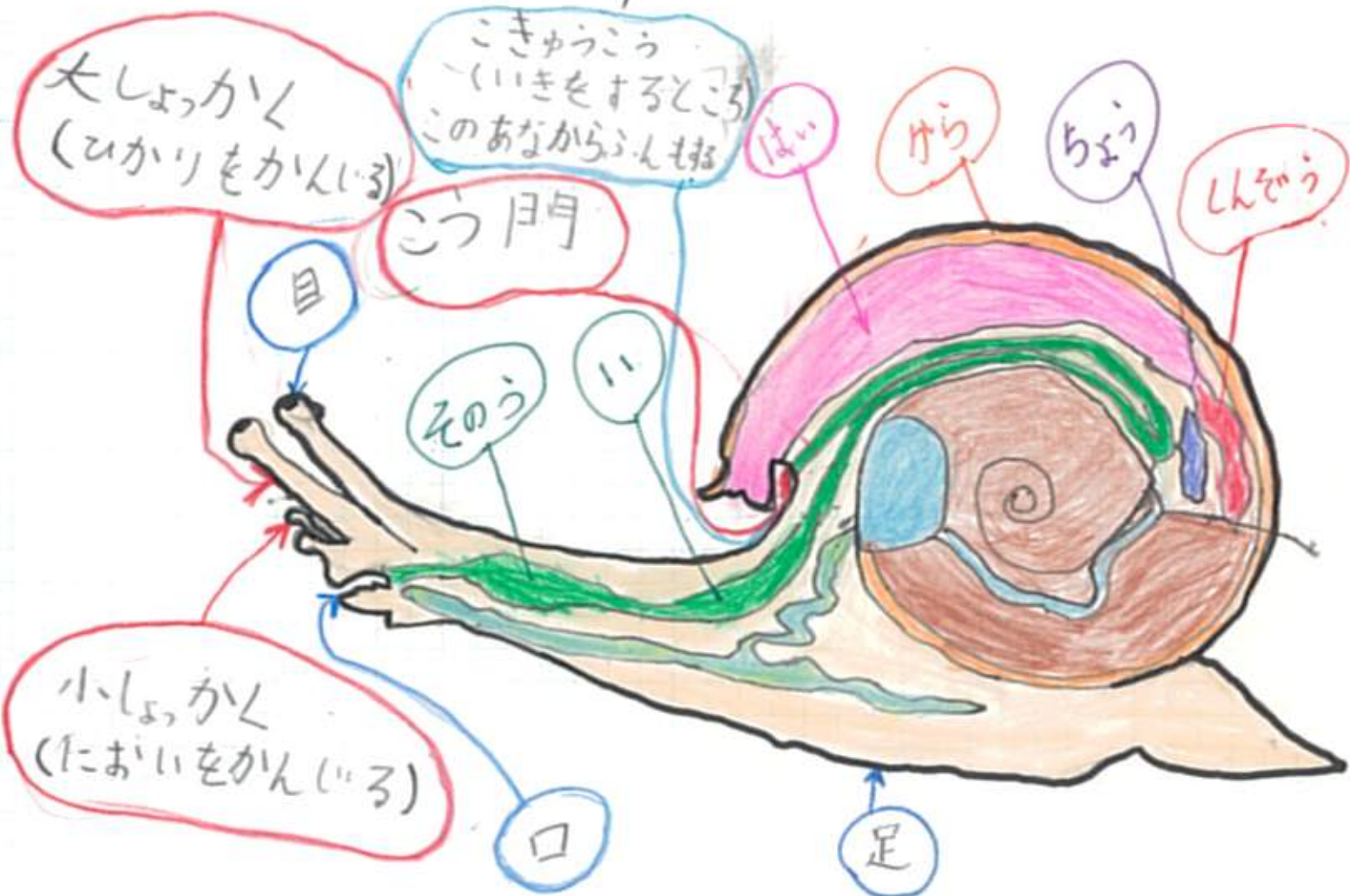


- あるいたあとに、とうめいのえきかいていた。
- おリ糸大かいかわっているのてあるきにそら。



4カタツムリのからだ

B4-L



5カタツムリのなかまたち

NO
DATE

- カタツムリはほねをもたない貝のなかま。
- もともとは海にすんでいる まき貝のなかま
- カタツムリのせしぞうは海のなかにすんでいた。

貝のなかまわけ

①たこ・いかのなかま



大きいかいゆう
かんのたこ 8/16

②ヒサラガのなかま

③ツガのなかま

わたしかいとった
ニまい貝 3/30

④ニまい貝のなかま



あやはま 3/30



⑤ まき貝のなかま

A (せんさいりい)・アワビ、タニシ、サザエ

スーパーで買った
サザエ 7/20



2011/07/20



ひょうごけん 3/30
あしやはま

2011/03/30

B (こうさいりい)・アメフラシ

C (ゆうはいりい)・

はいでこきゅうするなかま
マイユイ(カタツムリ) →
オカモ) アラカイヤ



にしのみや 8/19
かいりいかん



おにい
ちゃん

わたし

2011/08/30



ひょうごけん
あしやはま 3/30

2011/03/30

6

にしのみやし
貝るいかん



顕微鏡で貝の歯を見ましょつ

巻貝は歯舌とよばれるたくさんの細かい歯が規則正しく並んでいます。根元部はキチン質でできた歯肉により固定され、延長いりボン状の帯となっています。貝の種類によって歯の数や形、間隔などが異なります。歯舌は、ちょうどおろし金のような形と役目をしています。二枚貝やツノガイ類はプランクトンや海藻などを餌とするため歯舌はありません。

カタツムリの歯舌

カタツムリの口には硬毛と歯舌があり、餌をこのおろし金状の歯舌で削り取って食べます。硬毛と歯舌の数は、種一対で約100個、それが50~200種類ならしなので、多いものでは1~2万個もの歯舌があります。ゴラス蓋を通うカタツムリの口をよく観察すると、この半透明の歯舌のツギが見え隠れすることがあります。

貝をてんじしている貝るいかんへ行きました。

①カタツムリのしぜつもけんびきょうでみました。白黒で小さくしてみえにくかった。

●食事
貝類は食事に欠かせないごちそうである。エスカルゴなどカタツムリも食される。

③エスカルゴはフランスでよくたべられている。



けんびきょう

② 日本やせかいの貝のじゃしんかあった。
 日本は ちや色 や はたが色 など
 が 多い けれど 外国のカタツムリ は きれいな色 が たくさん
 あって びっくり した。



黒田徳米博士が新種記載した貝 16

オモイガケナマイマイ

Aegista (Plectotropis) inexpectata Kuroda & Minato, 1977

オモイガケナマイマイ (図1) は黒田徳米博士と和歌山県在住の陸貝研究家、湊 宏博士とが共同で新種記載されました。最初に発見されたのは愛知県豊橋市石巻山山頂付近です。和名の「オモイガケナ」や学名の「*inexpectata*」も予想外という意味です。和名、学名ともに、初めてこのカタツムリを見た時のおどろきが込められています。オモイガケナマイマイの特徴は、何といても殻頂部が一般のカタツムリのように高く盛り上がり、平たく、円盤状となり、殻の外周が強く角ばることです。石灰岩の割れ目に入りやすくなるためにこのような形に進化したと考えられます。新種記載文の中に「生きた成貝の採集はきわめて困難である」と記されています。これは昼間、石灰岩の割れ目に隠れていて、夜、外敵が少なくなる頃に外に出て捕食行

動をするため生貝が発見されにくいからです。

オモイガケナマイマイの分布は模式産地の愛知県豊橋市石巻山、静岡県天竜市、東京都奥多摩町日原鍾乳洞、埼玉県横瀬村武甲山、群馬県中里村叶山で、連続的に分布せず主に石灰岩地帯に点々と関東地方まで分布しています。このように石灰岩などの岩石の割れ目等に入りやすくするために、殻が扁平な円盤状になることは、いろいろなカタツムリのグループに見られます。例えば、新潟県糸川市の石灰岩地帯にのみ生息しているムラヤママイマイ *Euhadra murayamai* (図2) もその代表的な種類です。

このように異なるグループでも、生息環境が似ていると外観も同じようになることを「レプレン収斂」といいます。

(大原健司)



図1 オモイガケナマイマイ



図2 ムラヤママイマイ

表紙の解説

ショウジョウラ (猩々螺)

Cymatium (Septa) rubeculum

(Linnaeus, 1758)

ショウジョウラは熱帯～温帯域に生息する赤色の美しいフジツガイ科の一種です。和名のショウジョウ (猩々) は燃えるような赤の意味です。近縁種のジュセイラ (寿星螺)、パンザイラ (万歳螺) とともに「日本の3美螺」と呼ばれています。

殻高3～4cm。殻は紡錘形で各螺層には240度毎に分厚い縦張筋が発達します。殻表の螺肋上には艶のある顆粒瘤が規則正しく並んでいます。伊豆諸島以南のインド・太平洋に分布、珊瑚礁の発達する海域に生息しています。

(高田良二)

紙上学習

16

どうしてカタツムリは ヌルヌルの液を出すのか？

カタツムリはもともと、サザエやホラガイなどの海の巻貝が陸へと進出した種類です。

約3億年以上前に、魚類が両生類となり陸に上がったと同時期に、陸へと進出したと考えられています。

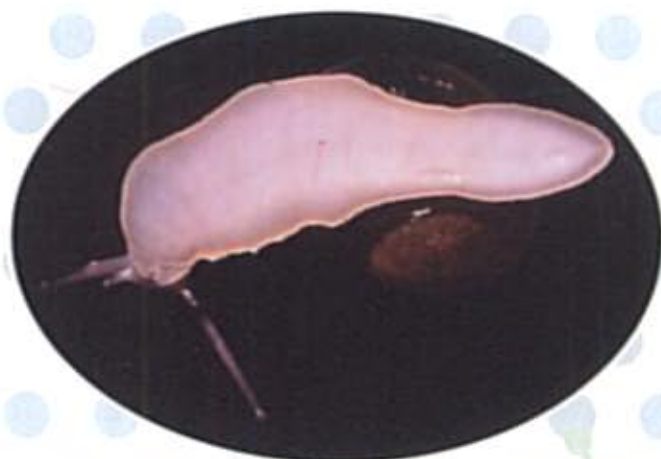
巻貝の歩き方はいろいろありますが、足が左右に別れ、人間が左右の足をひっかけ、足をあげずに左右の足をひきずるように交互に動かし前へ進む方法。また足を前へのぼし、足の筋肉を使って後ろに残っている殻をひきよせる、ちょうど尺取り虫のような歩き方をするものもいますが、多くのカタツムリは地面に接している部分全体が足で、足の横方向に筋肉が発達しており、その筋肉を、縦方向に後ろから前方向へ連続的に動かすことにより、足を上下させることなく、地面をこするように前に進みます。



足の筋肉は、一方向にしか動かないので、後ろの方向へは歩けません。海の巻貝は、水中でいつも濡れている状態なので、足をこするように歩いても摩擦がなくてすみますが、陸上では岩や木の幹をこするように歩くと足が擦り減ったり、傷だらけとなります。そこでヌルヌルの液を出しながら歩くことにより、スムーズに歩けるよう進化したのです。またヌルヌルの液は粘度が高く自身の体を支えることができるため、垂直の木や崖などで逆さになっても歩くことが可能なのです。

カタツムリはもともと水中で生活していたため、体が乾燥すると死んでしまいます。ヌルヌルの液は体の水分を外に逃がさない保湿効果があり、少しくらい乾燥した状態で歩き続けても死なずにすみます。最近カタツムリのヌルヌル液の保湿効果が注目され、化粧品や医薬品に応用されつつあります。

(大原健司)



カタツムリの足

カリブ海の カタツムリ

カリブ海は北・中・南アメリカに囲まれている海域です。西インド諸島など大小さまざまな島々が点在しています。しかもそのほとんどが石灰岩からできていて、周りの大陸とつながったことのない島であるため、多くの固有のカタツムリが生息しています。また他の地域では稀な肉食性のカタツムリが多くいることも特徴です。これは草食性のカタツムリが種類数、生息数ともに数多くいることが一因と考えられます。
(大原健司)



科名 ヤマキサゴ科
種名 ミドリヤマキサゴ
学名 *Helicina prasinata*
サイズ 17.0mm 産地 ドミニカ



科名 ヤマキサゴ科
種名 クチベニヤマキサゴ
学名 *Troscheliana jugulata*
サイズ 13.7mm 産地 キューバ



科名 ヤマキサゴ科
種名 ヤマキサゴのなかま
学名 *Proserpina depressa*
サイズ 6.3mm 産地 キューバ



科名 ヤマキサゴ科
種名 コガネダマ
学名 *Viana regina*
サイズ 27.9mm 産地 キューバ



科名 サラサマイマイ科
種名 サトメイトヒキマイマイ
学名 *Liguus virgineus*
サイズ 35.8mm 産地 ハイチ



科名 サラサマイマイ科
種名 ハタイトヒキマイマイ
学名 *Liguus vittatus*
サイズ 37.3mm 産地 キューバ



科名 サラサマイマイ科
種名 トラフトヒキマイマイ
学名 *Liguus flammellus*
サイズ 47.8mm 産地 キューバ



科名 トウガタマイマイ科
種名 トウガタマイマイのなかま
学名 *Bulimulus sepulcaralis*
サイズ 15.5mm 産地 パイマ



科名 オオタワラガイ科
種名 オオタワラガイのなかま
学名 *Cerion ritchiei*
サイズ 30.0mm 産地 パイマ



科名 ナンリンマイマイ科
種名 ジャノメコアママイマイ
学名 *Pleurodonta marginella*
サイズ 32.0mm 産地 キューバ



科名 ナンリンマイマイ科
種名 シフクチマイマイのなかま
学名 *Polydortes acutangula*
サイズ 43.0mm 産地 プエルトリコ



科名 ナンリンマイマイ科
種名 ジャマイカアツクチマイマイ
学名 *Eurycratera jamaicensis*
サイズ 56.3mm 産地 ジャマイカ

“自然の造形美” 魅力ある貝たち



科名 ヤマキサゴ科
種名 アカズヤマキサゴ
学名 *Emoda sagraina*
サイズ 30.5mm 産地 キューバ



科名 クチシレガイ科
種名 クチシレガイのなかま
学名 *Chondrothyra rutla*
サイズ 24.5mm 産地 キューバ



科名 コシタカアツタガイ科
種名 ハダカヒメヤマタニシ
学名 *Aperostoma seminudum*
サイズ 28.1mm 産地 ジャマイカ



科名 コシタカアツタガイ科
種名 オオサナギガイのなかま
学名 *Farcimen auriculatum*
サイズ 29.8mm 産地 キューバ



科名 オオサナギヤマトカケガイ科
種名 ヤマトカケガイのなかま
学名 *Gongylostoma gemmata*
サイズ 18.1mm 産地 キューバ



科名 オオサナギヤマトカケガイ科
種名 ハイブガイのなかま
学名 *Apoma agnesiana*
サイズ 29.9mm 産地 ジャマイカ



科名 キセルガイ科
種名 ネニアギセル
学名 *Nenia tridens*
サイズ 25.1mm 産地 プエルトリコ



科名 キセルガイ科
種名 ネニアギセルのなかま
学名 *Nenisca franzi*
サイズ 21.4mm 産地 ハイチ



科名 ナンパンマイマイ科
種名 ヒトハココアマイマイ
学名 *Pleurodonte lamarckii*
サイズ 45.5mm 産地 ジャマイカ



科名 コグママイマイ科
種名 コグママイマイ
学名 *Polymita picta*
サイズ 39.5mm 産地 キューバ



科名 オソナエマイマイ科
種名 オソナエマイマイのなかま
学名 *Sagda grandis* 肉食性
サイズ 21.9mm 産地 ジャマイカ



科名 ヤマヒタチオビ科
種名 ツヤムギマイマイ
学名 *Laevicella playa* 肉食性
サイズ 24.4mm 産地 プエルトリコ

貝類とのふれあいは自然との共生を
考える第一歩。西宮市貝類館で
自然との出会いを発見してください。

西宮市貝類館では、菊池典男氏から寄贈された黒田徳米博士の貝類資料、約3,800種4万点を収蔵しています。美しい色合いの貝や複雑で珍しい形をした貝、精緻な細工品のような貝など“自然の造形美”ともいえるさまざまな貝やその生態を展示し、貝類の不思議な世界とともに、貝と人間とのかわわりを紹介しています。



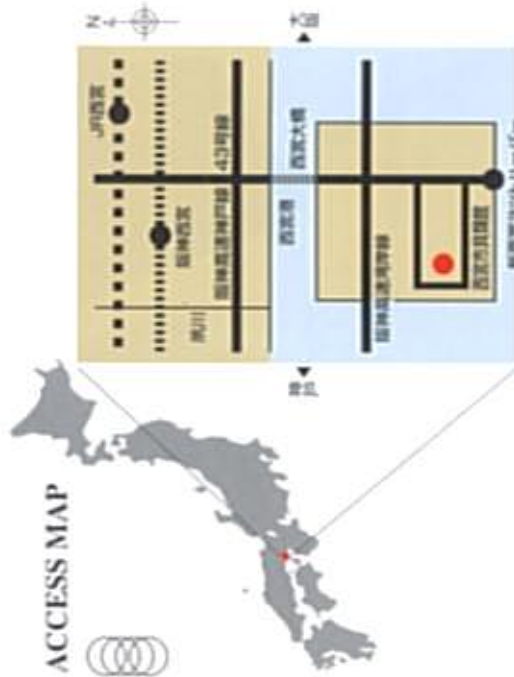
2017年7月25日 2017年7月25日 黒田博士に敬意をこめた貝たち

風いっぱい帆をイメージ

西宮市貝類館のカーブを高く高さ14mの屋根は、風をいっぱいにはらんだ帆をイメージしています。中庭には、黒江謙一氏の著作のマーク・メイトが浮かんでいます。北側には西宮市民館が設置されています。これらの施設は建築家の安藤忠雄氏の設計によるものです。



ACCESS MAP



所在地 7602-0934西宮市西宮浜4-13-4

tel.0798-33-4888 fax.0798-33-5885

交通 阪神西宮駅、JR西宮駅、または阪急西宮北口駅から

マリナパーク行阪神バスに乗り「マリナパーク南」下車すぐ

休館日 毎週水曜日(祝日と重なるときは翌日、ただし夏休み期間中は閉館)

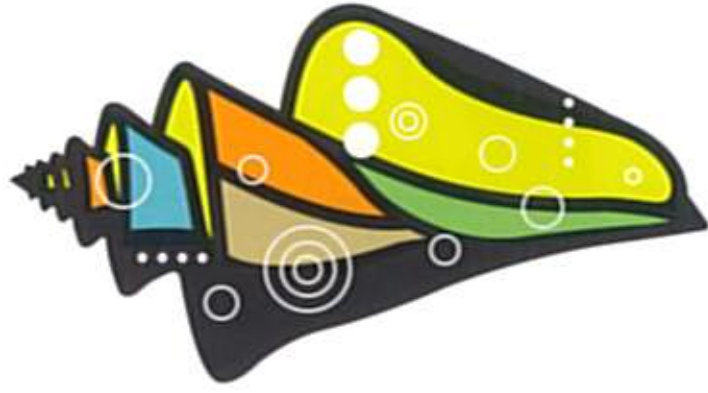
及び年末年始(12月29日～31日・1月1日～3日)

開館時間 午前10時～午後5時(ただし入館は午後4時30分まで、

季節により変更することがあります)

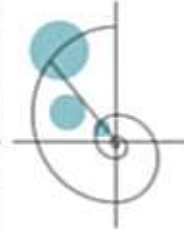
観覧料 大人200円・子供100円(小・中学生)

20人以上は 団体割引! 大人160円・子供80円



NISHINOMIYA SHELL MUSEUM

西宮市貝類館



7 なせ「でんでんむし」なの？

DATE

♪でんでんむしむしカタツムリ〜♪ とよくうたう。
カタツムリを「でんでんむしむし」というから虫のな
かまただと思っていたけど、貝のなかまただった。

Q なせ「でんでんむし」とよぶのかな？
こういへんには「でんでんむし」は「ででむし」
のことでいみは「出よ出よ虫」と書いてあった。

カタツムリにはほかにもよひかたかがある (ほうけん)

- なめくじ
- つぶらめ
- まいまい
- へびたまくら
- たにい
- まいほろ
- かさつむり
- かたかりた
- まいまりつぶら
- ちんなん
- しいむし
- いえかきき
- いえもち
- など

たきさんあって
びんしり!

2011年(平成23年)6月28日 火曜日 享月 巳 酉行 辰辰

小笠原 楽園へ

おめでとぅ
世界遺産

30余の島々 3割が固有種

小笠原諸島は東京都心から南に千キロ離れた太平洋上に浮かぶ30余の島からなる。大陸と陸続きになったことがないため固有の動植物が多く、「東洋のガラパゴス」「進化の実験場」とも呼ばれる。固有種の割合は、植物で36%

、昆虫で27%。日本南西部や東南アジア、ミクロネシアなどから鳥や藻木、風によって島まで来た動植物が、長い時間をかけて進化した。父島には、幹からタコ足状に根が伸びたタコノキがある。初夏には、村の花ムニン

ヒメツバキの白い花が山肌を埋める。夜になると、翼を広げると1畳もある大きなオガサワラオオコウモリが空を飛び交う。12月から春にかけて、サトウクシラが出産、子育てのために周辺海域にやって来る。ハシナガイルカ、ミナミハンドウイルカの群れは、一年を通じて見られる。(中村真理)

小笠原諸島



メグロ
目の周りに黒い模様がある。母島、向島、妹島のみで生息



ミナミハンドウイルカ
体長2.5m程度。成長すると腹部にまだら模様が現れる



テリハハマボウ
別名モンテンボク。ハイビスカスの仲間。小笠原諸島の固有種



オガサワラオオコウモリ
小笠原諸島のみで生息。果実や花の蜜を好む



新種のカタツムリ
南硫黄島で発見された新種のカタツムリの一種



見るなら

父島と母島の市街地以外は国立公園などに指定されている。原生林への立ち入りには林野庁の講習を受けたガイドの同行が必要だ。

自然保全と観光の両立をめざす「エコツーリズム」の観点から、ホエールウォッチングや、イルカやウミガメの観察も接近距離などに自主規制を設けている。固有種を絶滅に追い込む恐れがある外来種の持ち込みは厳禁。

アクセス

東京・竹芝桟橋から小笠原・父島への交通手段は、定期船「おがさわら丸」しかない。片道25時間半。父島から母島へは、船を乗り継いで約2時間かかる。



上空から見た南島

小笠原のカタツムリ守れ

都、天敵外来種の対策強化へ

世界自然遺産への登録が決まった小笠原諸島で、登録にも貢献した貴重なカタツムリを守ろうと、東京都が「水際作戦」の強化に乗り出す。同諸島・父島から母島へ行く船の利用者に、乗下船時の計2回、靴の裏を海水に浸してもらい、天敵のウズムシ類の侵入・拡散を防ぐというものだ。

小笠原諸島のカタツムリは独自の進化をとげ、固有種が9割を占め、世界遺産の登録に向けた調査で、国際自然保護連合も、固有種

の多さを小笠原の生態系の貴重さを示す具体例として高く評価していた。しかし、父島では、カタツムリを食べる外来種のウズムシ類「ニューギニアヤリガタリクウズムシ」が侵入・定着し被害が出ている。母島にはまだ定着していないが、卵や小さな個体が靴に付いて運ばれる恐れがある。

ウズムシは塩水に弱く、東京都は、海水を浸したマットを母島の港に設置。父島から到着した「ははじま丸」の乗客に下船するとき靴の裏をつけるよう呼びかけてきた。しかし、効果をさらに高めるため、父島で乗船する際にも、海水を含むマットの上を歩いてもらうことにした。(山本智之)



◎母島に生息するオトメカタマイマイ(千葉聡東北大准教授提供)
◎天敵「ニューギニアヤリガタリクウズムシ」(環境省提供)

カタツムリが、せつめつ
しないでほしいな。
カタツムリが、んは、れ!!

9 まとめ(わかったこと)

- ① カタツムリのふんの色はえさの色になっていることが多い。
それは食^たべものの色をふんか^いできないから。
- ② ふんをするところと、いきをするところが同じ。
- ③ 小しゃかくで、においを感じている。
- ④ ヌルヌルしたとうめいのねんえきを出しながら
あるくので足あとが^いできる。
- ⑤ 2ひきか^い出あうとからまってたゞごみ^いみたいになる。
- ⑥ カタツムリはまき貝のなかま。せんぞ^いは海にすんでいた。
- ⑦ カタツムリには、は^いまか^いがある。
- ⑧ エスカルゴ^いというカタツムリはフランスで食^いべられて
いる。
- ⑨ 日本には、ちゃ色・はた^い色の貝か^いが多い。外国には、きれ
いな色の貝か^いが多い。
- ⑩ 「でんでんむし」はほかにもよびか^いたか^いあることか^いわかった。
- ⑪ せかい^いいさんのおか^いさわらし^いとうにしか^いないカタツムリか^い
いる。



10 かんそう

- わたしはカタツムリのことをしらべてびっくりすることかっ多
かった。食べものの色がフンの色になっていた。
オレンジ黄色、赤、きみどり、みどり、白、黒、ちや色など"きれいで"
びっくりした。
- あついでカタツムリにきりふきで水をかけてやった。エサが
すぐにくさっていた。それで"食よくかなくなつたのかもしれない。
人げんは、はながある。でも、カタツムリにははなではなく
て小しょうかくで"においかわかることか"びっくりした。
にかいてなにおいかあるのかな。 ㊦
- 見るいかんで見た日本のカタツムリ(マイマイ)はたくさんし
るいかあってびっくりした。
あしやはまで"小さい貝が"とれた。カタツムリは同じ
貝のなかまただった。海ゆうかんで見た、たこも同じ貝の
なかまた"とわかった。
- わたしは、エスカルゴ"りょうりをたべてみたい。
- おか"さわらじょうのカタツムリは、からか"キ"サ"キ"サ"とか
しままで"おもしろいもようた"と思った。

せかいいさんになって、リョウする人がふえて、しぜんをたがめにした
り、天てきの虫か、カタツムリをたべないでほしいと思う。

- 6月～8月の間に小さかった4ひきか、大きくなってCチームの
1ひきと同じくらいの大きさになっていた。

Aチームは広いケースにいてよくうごいて、よくたべて、たくさ
ん友だちが、いるから元気なのかな。

- しらべたり、じょけんしてとてまたのしかった。

これからは、土を入れてかくれるはしよをつくら
てカタツムリたちがすみやすいおうちにしてあげたい。



77さんこうにした本

●とほくりつまごめとしゃかん
 ●とほくりつ中おうとしゃかん
 中おう ← DATE まごめ

タイトル	著者	出版社	発行年	種別
カタツムリががくのアルバム	ますたもどき しゃん こいけやすゆき ま	あかね しゃぼう 2006年	まごめ (484)	
カタツムリ	くさのしんじ しゃん くりばやしとし しゃん	アスク 2008年	中おう (J484)	
学校のまわりでさかせる 生きものずかん 水の生きもの	たけだし 正倫 かんしゅう さくらいあつし しゃん	金のほし社 2010年	まごめ (480)	
ちいさな生きもの くらしとかいかた	日高としたか かんしゅう	ひかりの くに 2003年	まごめ (480)	
学けんのずかん 貝	おと谷橋司 しじゅう 文	学しゅう けんきゅう社 2005年	いえ	
そだてるふれあう かいかたずかん ⑥	すたしまこいち へん者	ポプラ社 2004年	中おう (J480)	
うんち	なかのひろみ文 ふんたつとよふみ しゃん	ふいんか ん書店 2003年	中おう (J480)	
ヨーロッパのたべもの	えかみかなみ かんしゅう ほし川たえ子文	小みね 書店 2001年	まごめ (383)	

タイトル	著者名	しゅうはん しゅうはん	としかん (はんごう)
方言とちず	井上ふみお かんしゅう 冬里予いちこつ	フレーベル かん 2009年	中おう (J818)
新しんぽー 方言じてん	金田一春 かんしゅう	学しゅう けんきゅうし 2002年	中おう (J818)
広じえん	新村出編	岩なみ しよてん 2008年	いえ

さんこうにしたしりょう

タイトル	はっこう系名	はっこう日	
おがさわららくえんへ おめでとうせかいいいさん	朝日新聞	20011年 6月28日	朝かん 19ページ
おがさわらのカタツムリまもれ	朝日新聞	20011年 6月27日	夕かん 11ページ
海べからのたよりNO.16	にしのみやし 見るいかん	2010年 7月	4・5 ページ
海べからのたよりNO.17	にしのみやし 見るいかん	2011年 7月	2・6 ページ

デジタルカメラのしゃしん	高しまれいか(わたし) と母 さつえい	2011年 3月~8月
--------------	------------------------	----------------