



2さつ  
の

せいめいのれきしと

かせきさがし

の

たび



ほうゆうほうかつこう

しゅんくみ

あらいそうま





# もくじ

① はじめに

1

② たいまく「せいめいのれきしがちがう！」

1. 2きめのせいめいのれきし

3

2. 2きめほんはなぜちがう？

6

3. かせきってなんだろう？

10

③ たいまく かせきはくつめたい

1. どこにいったらかせきがみつかる？

12

2. いけんはっせい！ おおあめでかせきはくつちゅうし

13

3. ひどいかわけけんしゅつ

15

4. いよいよかせきはくつへ

17

5. かせきってどうやってきたんだろう？

21

6. すごい！くわいまかせきがへい

25

④ たいろまく かせきのひみつ

1. ほくのかせきのなぞ

27

2. かせきをちようさするりゆう

31

3. かせきをくろう


33

⑤ まとめ

39

⑥ さんこうに はもの・きょうりよくしてくれたひと

41

 はいぬに

ほくしよ「せいぬいのれし」と

いうほんがすきです。ほん

たごいには2さつ。1さつはほ

のほん、もう1さつはおかあさん

のほんです。2さつのほんを

くらべてみたら、すこしあか

うことかわかりました。

なぜ、ちがうのかきにな

りました。それにほくのほ

んにだけ「せきかおしえてくれ

というぶんしょうが”あります。



かせきってなんだ「ろう」。  
かせきのことか「い」たくな  
りました。

そしてぼくはかせきはっけ  
んのたび「に」て「ます」。

2022ねん8がつ





# だい1ま

「せいめいのれきし」が「ちがう」!

1. 2さつの「せいめいのれきし」

ぼくはようちえんのときから、

「せいめいのれきし」というほんが

すきです。ぼくのいえには

「せいめいのれきし」が2さつあります。

おかあさんが「ちいさいころに

よんでいたほんを、ぼくが「かって

もらったほんです。2さつのほんは

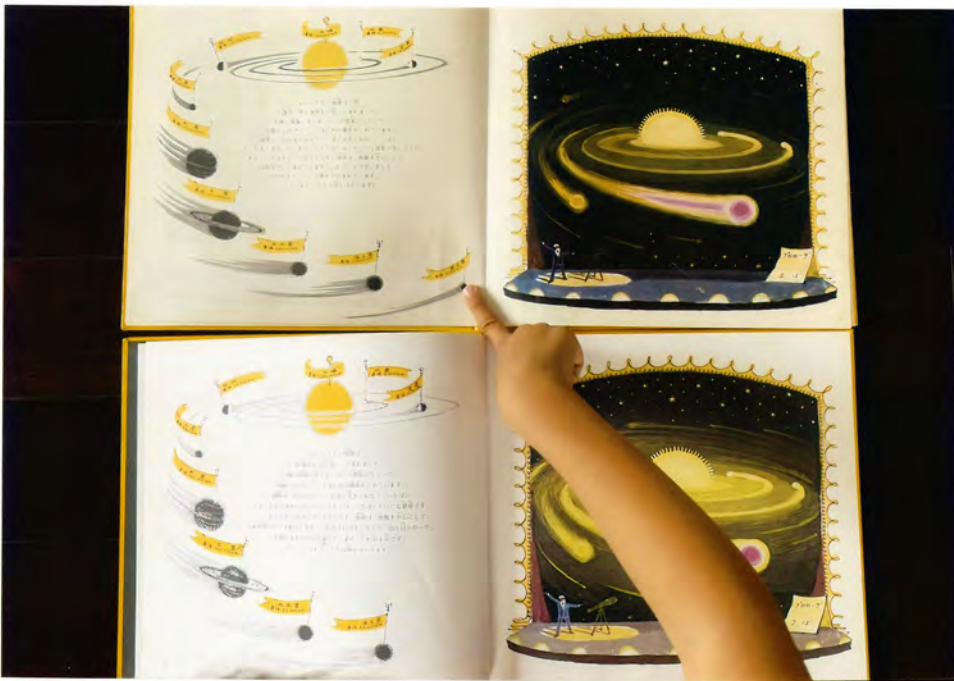
とてもよくにているけれど、よ

くよむとすこしずつちがいま

す。

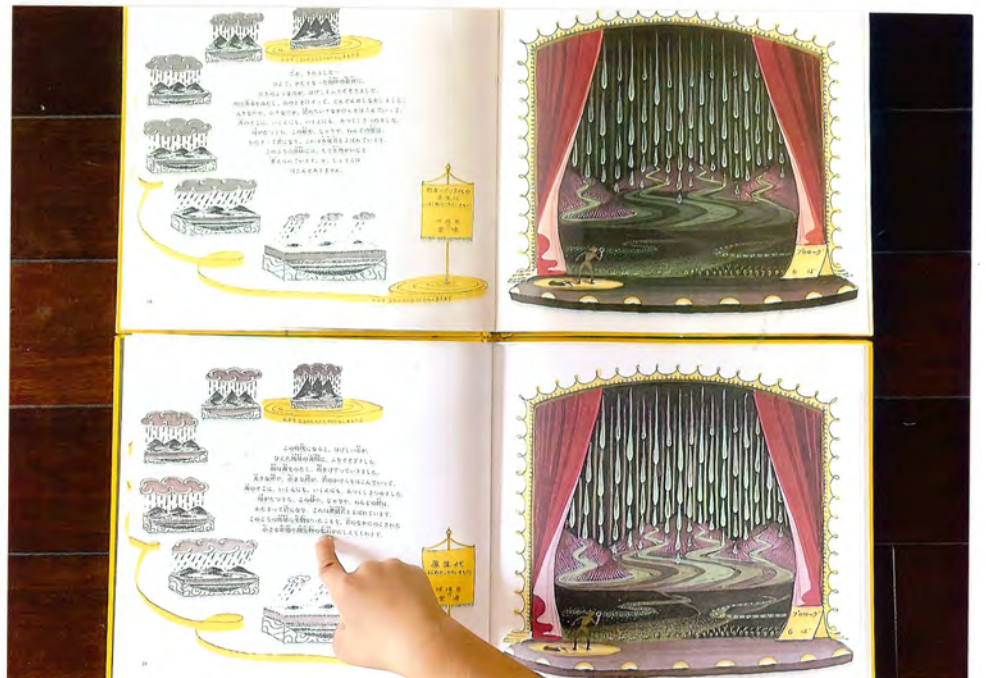
ちいさいちがいはいいはいはい  
あ。たけれど、ほくかきになっ

たのは、らこです。



① 10ページ  
めいおうせい  
がいない!

② 18ページ  
ちかくねん  
まえにせい  
つがいた?





③ 30ページ  
がさんてい  
えてたいりょう  
ぜつめつ!



④ 36ページ  
アインオサウル  
かきえた!



⑤ 38ページ  
しょうてんたい  
がちきゅう  
いぶじつかる!



# 2.2さつのはんはなぜちがう？

きもん①

なんでおなじたいめいのはん  
なのにちよってちがうの？



よそう①

ちがいうかんかえかたかてした？  
そのほうがおもしろいから？

しらべる①

① 10ページ ぬいおうせいがない！

すかんではしらべました。まえはぬいお  
うせいもわくせいだったけど、わくせい  
からはずされた！ぬいおうせいとお

なじくらい  
のおおきさ  
のしんたい  
がたくさん  
みつかり、  
2006ねん  
に、ぬいお





うせいはごくさいかいぎで、レッパんわくせい  
いになった。

② 18ページ 25おくねんまえにせいぶ  
つがいた？

としよがんのしまん  
には「も」もほる  
いかせきは、やく  
38おくねんまえの  
ものとかいてある！



③ 30ページ  
がざんでひえてたい

ツようぜん

めつ

ずかんを  
みると、ひよ  
うが「さか」  
なんかいも  
あったこと





かわかります。こせいたいへんきには、た  
いようせつめつかいあったとかいてあります。  
でもおかあさんがこのものときは、マンモ  
スののじだいのひょうがきしかしかなかった  
みたい。

④36ページ プレシオサウルスがきえた！

プレシオサ  
ウルのことを  
しらべました。  
ずかんのさく  
いんにはプレ  
シオサウル  
ス」しかない  
けどよくにいています。



プレシオサウルスは、ゴビウサマのきょう  
りゅうです。まちがえたからなくなったの  
かも！



⑤38ページ「しょうてんたいが」ちきゅうにぶつかぬ!

ほくは、ドラえもん  
のえいがや  
ずかんを  
みて、きょう  
りゅうがせ  
つめつしたの  
は、いせ



きがぶつかったからだとおもっていたけど、おかあさんが子どものときは、たくさんいけんがあってよくわかっていなかったみたい。でも、メキシコのユカタンはんとうでクレーターがはっけんされました。

こたえ①

おかあさんが子どものときにはまだよくわかっていなかったことがどんどんわかったり、あたらしいはっけんがあったから2さつのはんはちがう! ほくのまんにはあたらしいちしきがかかれています。





3. かせきってなんた"ろう?

しらべていてほ"くか"きに

たのは、「せいぬいのれきし」

の「かせきが」おしえてくれ

ます、というばんしようです。

かせきって、せんせいなのかな。

かせきがみつかると、れき

しが"かわるの"かな。かせき

ということば"が"たくさん

でてきました。

きもん②

かせきってなんなの?





しらへる②  
ずかんを  
みてみると  
かせきのペ  
ージに、  
あてきなこ  
はがいかっ  
ていました。



つたえ②  
かせきとはせいぶつがいきていた  
あかしをといめたいのこと

かせきが"はっけんされると、  
れきしか"くわしくわかる!

ぼくも、かせきをさがしてみたい!

はくぶ"つかんでいかせきを見たいこと

はあるけど、じぶんでみつけてみ  
たい。



① たいくまく

かせきはくつのため

1. どこにいったらかせきがみ

つかえる?

③  
かせきをみつける  
にはどこにい  
く? いえのちか  
じゃだめそう。

③  
どこもしんがんで  
みたところかな。

ピンクやあおの  
ところかな。  
おおきいかせ  
きがみつかった  
ところなら  
またみつかろう。

7

2022年(令和4年)6月30日

とくしゅう

SPECIAL

2	あおもりけん 青森県	アオモリムカシクジラウオ
3	いわてけん 岩手県	シルル紀サンゴ化石群
4	みやぎけん 宮城県	ウタツギョリュウ
5	あきたけん 秋田県	ナウマンヤマモモ
8	いばらきけん 茨城県	ステゴロフオドン
9	とちぎけん 栃木県	木の葉石(植物化石)
10	ぐんまけん 群馬県	ヤバオオツノジカ
11	さいたまけん 埼玉県	パレオパラドキシア
12	ちばけん 千葉県	きあろしかいそう 木下貝層の貝化石群
13	とうきょうと 東京都	トウキョウホタテ
14	かながわけん 神奈川県	たんざわそうぐん 丹沢層群のサンゴ化石群
15	にいがたけん 新潟県	せきたんき 石炭紀一ペルム紀海生動物化石群
16	とやまけん 富山県	やつおそうぐん 八尾層群の中新世貝化石群
17	いしかわけん 石川県	おんまそう 大桑層の前期更新世化石群
19	やまなしけん 山梨県	ふじかわそうぐん 富士川層群の後期中新世貝化石群
20	ながのけん 長野県	ナウマンゾウ
21	ぎふけん 岐阜県	ベルム紀化石群
22	しずおかけん 静岡県	かけかわそうぐん 掛川層群(大日層)の貝化石群
23	あいけん 愛知県	あいちそうぐん 師崎層群の中期中新世海生化石群
25	しがけん 滋賀県	こびわこそうぐん 古琵琶湖層群の足跡化石
26	きょうとふ 京都府	つづきそうぐん 綴喜層群の中新世貝化石群
29	ならけん 奈良県	ぜんきこうしんせいどうぶつ 前期更新世動物化石



1 北海道

アンモナイト

アンモナイトは、現在のイカやタコに近い生物だ! 恐竜と同じころ、およそ6600万年前に絶滅したんだ。

日本では特に北海道から、種類・数ともにたくさんの化石が発見されている。



小学生が発見!

ジュゴンやマナティー草を食べる哺乳類「海牛」の化石。なんと第1発見種! 小学生なんだぜ! 1978年、み中に水かさ減った川で小学生2人が発見したんだ!



福島県 7

フタバズズキリュウ

フタバズズキリュウは白亜紀の海で栄えた首長竜。推定体長6~9m。1968年に化石を発見したのは高校生だった「鈴木さん」。地層の「双葉層群」と合わせてこう名づけられたんだ!

兵庫県では、2006年に新種の植物食恐竜の化石が発見されたんだ。丹波市で見つかったため、「丹波恐竜」と呼ばれるんだ! 写真の模型は、発掘成果をもとに制作された。体長



SPECIAL

2	青森県	アオモリムカシクジラウオ
3	岩手県	シルル紀サンゴ化石群
4	宮城県	ウタツギヨリユウ
5	秋田県	ナウマンヤママモ
8	茨城県	ステゴロフオドン
9	栃木県	木の葉石(植物化石)
10	群馬県	ヤバオオツノジカ
11	埼玉県	ハレオバラドキシア
12	千葉県	木下貝層の貝化石群
13	東京都	トウキョウホタテ
14	神奈川県	丹沢層群のサンゴ化石群
15	新潟県	石炭紀一バウム層群の中生代動物化石群
16	富山県	八尾層群の中新世貝化石群
17	石川県	大桑層の前期更新世化石群
19	山梨県	富士川層群の後期中新世貝化石群
20	長野県	ナウマンゾウ
21	岐阜県	ヘルム紀化石群
22	静岡県	掛川層群(大日層)の貝化石群
23	愛知県	師崎層群の中期中新世海生化石群
25	滋賀県	古琵琶湖層群の足跡化石
26	京都府	織喜層群の中新世貝化石群
29	奈良県	前期更新世動物化石

# ご当地化石大集合!

## か七キホルズ

### 1 北海道

#### アンモナイト

アンモナイトは、現在のイカやタコに近い生物だ! 恐竜と同じころ、およそ6600万年前に絶滅したんだ。日本では特に北海道から、種類・数ともにたくさん化石が発見されている。この化石は、なんと直径約1.3m! 国内で発見されたものとしては最大級だぞ!



### 6 山形県

#### ヤマガタダイカイギョウ

ジゴゴンやマナティと同じ水草を食べる哺乳類「海牛」の一種の化石。なんと第1発見者は小学生なんだぜ! 1978年、夏休み中に水かさが減った川の底で、小学生2人が発見したんだ!



### 7 福島県

#### フタバズキリュウ

フタバズキリュウは白亜紀の海で栄えた首長竜。推定体長6~9m。1968年に化石を発見したのは高校生だった「鈴木さん」。地層の「効果層群」と合わせてこう名づけられたんだ!



### 27 大阪府

#### マチカネワニ

1964年に発見されたワニの化石「マチカネワニ」。発見場所は大阪大学のキャンパスだったんだ! およそ45万年前に生息し、ほぼ全身の骨格が残る、世界的にも貴重な化石だ。



### 43 熊本県

#### 白亜紀恐竜化石群

国内最大級の大きさの肉食恐竜の歯だ! 白亜紀の前期末(約1億年前)の地層から見つかったんだ。大きさは6.4cmで、「カルノサウルス類」という恐竜と推測されている。歯から推測すると、全長は10mもあったんだ!



### 24 三重県

#### ミエゾウ

これは400万~300万年前に生きていた野生のゾウなんだゾウ!(笑)。当時陸続きだった中国大陸から日本列島へ渡ってきたんだ。九州や関東でも化石が発見されているぞ。



### 30 和歌山県

#### 白亜紀動物化石群

白亜紀動物化石群は、和歌山県の有田川流域から産出されるんだ。特に貴重なのは写眞の「モササウルス」だ! 海に生



### 28 兵庫県

#### 丹波竜

兵庫県では、2006年に新種の植物食恐竜の化石が発見されたんだ。丹波市で見つかったため、「丹波竜」と呼ばれるんだ! 写眞の模型は、発掘成果をもとに制作された。体長15m、高さ7mの巨大だぜ!



### 18 徳島県

#### フクイラプトルキタダニエンス

福井県は恐竜の化石の宝庫なんだ! この「フクイラプトル」は、日本で初めて新種として報告された「獣脚類」の化石。2000年に命名されたぞ。アロサウルスの仲間なんだけど、長い前脚と、大きな手の末節骨(かざ爪)が特徴だ!



31	鳥取県	中新世魚類化石群
32	島根県	ミスホタコブネ
33	岡山県	成羽植物化石群
34	広島県	アツガキ
35	山口県	美祿層群の植物化石
36	徳島県	ブテロトリゴニア
37	香川県	コダイアマモ
38	愛媛県	イノセラムス
39	高知県	シルル紀動物化石群
40	福岡県	脇野魚類化石群
41	佐賀県	唐津炭田の古第三紀化石群
42	長崎県	茂木植物化石群
44	大分県	更新世淡水魚化石群
45	宮崎県	シルル紀一デボン紀化石群
46	鹿児島県	白亜紀動物化石群
47	沖縄県	港川人



しらべる③

しんぶんをみせながらおとうさんにきくと、「ふくいのみょうりゅうはくがつかんは、まえにいったことかあるね。かせきはつったいけんやってたよ。」というので、いしかわのおしあちゃんにでんわしました。「つれていってあしかるよ。よやくしてね。」おかあさんが8月10日にかせきはつこのよやくをしてくれました。

ことえ③

ふくいのみょうりゅうはくがつかんでかせきがみつかりそう。

2.じけんはっせい!おおあめで

かせきはくつちゅうし

8月4日

ふくいけんやいしかわけんでおおあめになりました。ニュースでいしかわのみずがこあふれたり、どしやぐずれがこきたり、つうこうどめになっているのをみました。でも、ぼくにはかんたないかな。



8月6日



おかあさんがさっかんそうにいい  
ました。「ふくいの子ょうりゅうはくぐ  
つかんのかせきはっくは、おおあめ  
でちゅうしたって。」どうしよう…お  
ばあちゃんにでんわしてみました  
た。「いしかわけんでもかせきを  
ほれるよ。」

きもん④

なんでいしかわけんでもかせき  
がとれるの？



よせう④

ふくいけんといしかわ  
けんはとなりあっているか  
ら？

しらべる④

しらべるじかんがないまま、しゅっぱつの  
へになってしまいました。



# 3. ひとりでいしかわけんへしゅっぱつ

8月8日

はねたくうこうまでおとうさんが  
おいてくれました。おとうさんと  
おかあさんはおしごとだから、ほくはさき  
に、ひとりごとまっくうこうにいきました。おか  
かにいっしょにかせきはろうね。おとうさ  
んとあそびをして、ひこうきにのりました。



ひとりごとま  
うきは2かいね。  
ごまったごとも  
なく、ふじいに  
とうちやく。



8月10日

おとうさんたちが「きためて」、みんな  
なでくるまで「はくさんきょうりゅう  
パークしらみね」に行きました。  
とちゅう、おおあめで「しゃくすれ  
が」おきていたり、はたしのかやさいが  
どろでちやいろくなっているのをみま  
した。



これは  
たいん  
だつたなあ  
とおもいま  
した。



# 4. いよいよかせきはくつへ

「はくさんきょうりゅう  
パークしらみね」に  
とうちやくしました。  
いよいよかせきはくつ  
くつにちようせん  
です。



## 「ひび」

かせきはくつはあつないしかはだから、  
おとなしい人にやる! さがすとの  
どくは、しほうし、くえて、ハンマー、  
ゴークル。みぎてにハンマー、ひび  
りてにくえて。めをまてるために、ゴ  
ークルをつける!





これで  
いけんてい  
はんたん!

せつめい

かせきがとんないしにかくれている  
か、せつめいをきまあかせきは、そう  
になっているから、かんとんにわかる  
いしに、かせきがある!だから、  
ハンマーのたいらなほうでたたく!

くろしほ  
いしがか  
いいみた!





いわし

クチクチ!コッコ!かせきないかなー。  
あいなー。あせが"だら"からであついで、  
なんとか、かせきをみつきたい。  
「ん?これしはなんだ"ろう...おとろさ  
ん?」「あせい!はっは"のかかせきい  
ないかな」



かせきかな、とおもつものか"たくさん  
みかかりました。はくぶ"つかんのひとか"  
「せつぶ"はっは"のかかせきた"ね。か  
は"ったね」といってくれました。





このなか  
の石を  
もってかえ  
ることにし  
ました。

「このいわはなんのいわで「すか」とき  
くと、はくぶつぐんのひとかが、

「くわいまかせきかべのトンネルを  
ほったときのいわだよ」とおしえ  
てくれました。くわいまかせきかべ  
ってなんだろう... 「はくぶつぐんの

なかでわかるよ。かせきかべどうわ  
ててきたのかもしれないね。」



ら.かせきってどうやってできた

んだらう？

ぎもん⑤

かせきはどうやってできたの？

よそ⑤

しんたいさものがいおひさまに  
あたってカラカラになる？

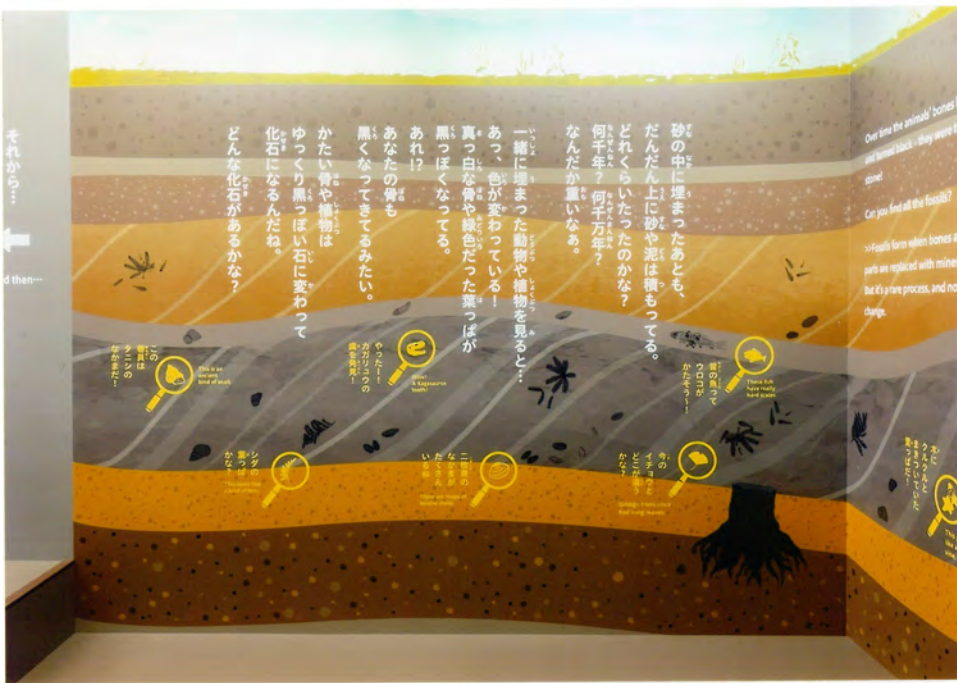
しるべ⑤

はくろいっつものてんいをみてみました。

えほん  
みたい  
なってる!





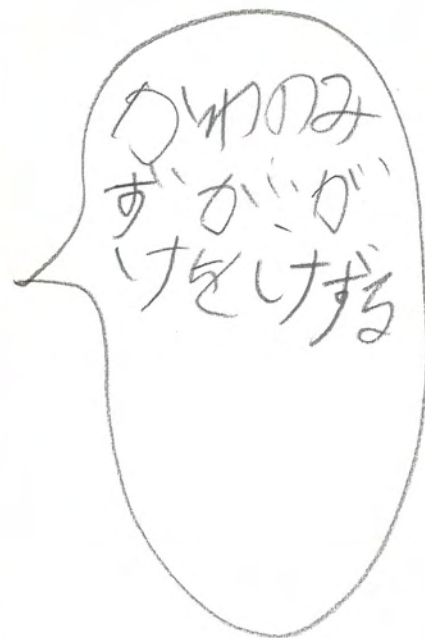


うもれる  
ことがた  
いい



いしんが  
おきたー





ったえ⑤  
 いきもののがまうすい、やといやくすれ  
 てうまっていめんかいたつといになる。  
 いしんかおきたり、かわのみずか  
 いかけをけずると、うまったかせきか  
 えてくる。





どうしていしかわけんにかせきが"ある  
のかもわかりました。

しらべる田  
「てとりそう」と  
いうちえうに  
かせきがあ  
るみたい。



こたえ④  
ふくいけんにもいしかわけんにも、  
あなじ"ちえう"がある。  
「てとりそう」というちえう。

ちようせんはんとうれには、いっば  
いぎょうりゅうが"いたみたいで"  
す。





むかし、  
ちようせん  
はんとうと  
つながって

いたから、ほくりにには、きょうりゅう  
のかせきもあるようです。

6. まかさいくわじ  
まかせきかい

はくぶつかんに  
くわじまかせき  
かへいのもしらい  
かがありました。






ちか<sup>か</sup>う<sup>う</sup>し<sup>し</sup>あ<sup>あ</sup>る<sup>る</sup>い<sup>い</sup>の<sup>の</sup>い<sup>い</sup>わ<sup>わ</sup>か<sup>か</sup>い<sup>い</sup>ん  
は<sup>は</sup>ん<sup>ん</sup>に<sup>に</sup>か<sup>か</sup>さ<sup>さ</sup>な<sup>な</sup>っ<sup>っ</sup>て<sup>て</sup>い<sup>い</sup>ま<sup>ま</sup>す。

「じ<sup>じ</sup>や<sup>や</sup>い<sup>い</sup>に<sup>に</sup>み<sup>み</sup>て<sup>て</sup>み<sup>み</sup>たい<sup>たい</sup>」<sup>くる</sup>ま<sup>ま</sup>で  
む<sup>む</sup>い<sup>い</sup>ま<sup>ま</sup>し<sup>し</sup>た<sup>た</sup>か<sup>か</sup>！<sup>お</sup>お<sup>お</sup>あ<sup>あ</sup>め  
で<sup>で</sup>っ<sup>っ</sup>う<sup>う</sup>こ<sup>こ</sup>う<sup>う</sup>で<sup>で</sup>め。じ<sup>じ</sup>も、て<sup>て</sup>ど<sup>ど</sup>り<sup>り</sup>か<sup>か</sup>  
わ<sup>わ</sup>の<sup>の</sup>は<sup>は</sup>ん<sup>ん</sup>た<sup>た</sup>い<sup>い</sup>か<sup>か</sup>！<sup>わ</sup>わ<sup>わ</sup>か<sup>か</sup>ら<sup>ら</sup>み<sup>み</sup>え  
ま<sup>ま</sup>し<sup>し</sup>た。

きれい  
に<sup>に</sup>え<sup>え</sup>う<sup>う</sup>か<sup>か</sup>  
な<sup>な</sup>ら<sup>ら</sup>ん<sup>ん</sup>で  
る<sup>る</sup>！





 だいりまく

かせきのひみつ

1. ほくのかかせきのなまえ

きもん⑥  
ほくのかせきはいつごろのなんの  
かせきたいろう？

いしに  
もようが  
くちがつい  
ている！



よそ⑥  
6000ねんまえくらいかな？





しんべん⑥  
いさのかん  
にはのって  
いなかたの  
で、としよかん  
にいきました。  
いどうよの  
すいかんには



にたのはありません。おかあさんにおとなの  
ほんをくらでもらいました。いいほんが  
ありました。



あこれ  
スッリ!  
オニキオプ  
ミス!



オキオ  
フニスほ  
ほくのすか  
んにもあり  
ました。  
はくあまの  
はくらいつ。



はくびつかんにてんわをじかくにんじ  
みました。「よくしらべたね、オキオフニス！  
1おく3000まんねんまえのシダ」のなか  
またよ。(こたえてくれたらとはかせき  
ちようさセンターかせきちようさいんの  
おおつかさん)

こたえ⑥

1おく3000まんねんまえのシダ  
のなかまのかせき!



1まんどうしに1おく3000まんねんまえの  
ものなんてすごい!





(おんげん)

しんせいだい	たいよんき	260まんねんまえ〜
しんせいだい	しんたいせんき	2300まんねんまえ
しんせいだい	こたいせんき	6600まんねんまえ〜
ちんせいだい	はくあき	1おく4500まんねんまえ〜
ちんせいだい	ジュラキ	2おく100まんねんまえ〜
しんせいだい	さんじょうき	2おく5200まんねんまえ〜
しんせいだい	ペルムキ	2おく9900まんねんまえ〜
こせいだい	せきたんき	3おく5900まんねんまえ
しんせいだい	デボンキ	4おく1900まんねんまえ〜
しんせいだい	シルルキ	4おく4400まんねんまえ〜
しんせいだい	オルドビスキ	4おく8500まんねんまえ
しんせいだい	カンブリアキ	5おく4100まんねんまえ



## 2. かせきをちようさするりゆう

ぎもん①

どうしてみんなかせきをちようさするの？ほくしはあつてたいけんだったなあ。



よそ②

むかしのことかわかるから？

しらべる③

はくぶつかん

のひとにはな  
しをききました。

「みんなだ」

いしあけん

をしいき

もちで"や"っているよ。かせきがみつかるよ

かこのことがよくわかります。でも、いつは

みらいのことでもすこしおしえてくれるの

かもしれない！"しんや"こうずい"か"あつ





て、かせきかいで"きたのなら、またおないよ  
な"とが、そのは"しよ"であるかもしれない。  
た"いちが"ずれているから、いしんが"お  
こる。た"いちの"ずれが"くりかえしおこると、  
ひくいところか"て"きて、かわか"て"きる。  
かわか"た"いちをけずると、ちそうのたん  
めんがみえて、かせきかいで"てくる。

またえ④

た"いはっけんが"たのしみだ"から。  
かせきは、かこのことも、みらいのこ  
もおしえてくれるせんせい!



そ"い"えは、お"お"あめで、てど"り"が"  
わか"あ"れた"から、つう"ご"と"  
め"にな"った"んだ。



# 3. かせきをつくろう

ちそうてかせきのこてかあかつたので、ね  
んでいかせきをつくってみることにしまし  
た。



## よいいたもの

- かみねんてい
- めんぼう、へら
- わりばし
- せうけんすい
- ふで
- いまは<sup>0</sup> (さくう、たん  
し<sup>0</sup>は<sup>0</sup>あ<sup>0</sup>い<sup>0</sup>あ<sup>0</sup>が<sup>0</sup>お)

ねんてい  
のばしす。







おなじく  
いのおおきさ  
にわけます。

ねんどのうえ  
しはつばを  
おいてせつん  
すいをぬります。



ねんどを  
かぶせまふ。  
つれをくりか  
えします。



ちかいくら  
しくりかえし  
てかさねて  
かんせい。



へーランドは  
しほらく  
おいておま  
す。

よこからみるしくわじまかせきかべに  
いています。しゅうかんこいかにたのし  
みです。



しゅうかんが

お弁当の  
いしみたい  
になつてる。



はたか  
かいいし!

あー! われ  
ちやったー







こんどは  
しんちょうに...  
できた!

こんどは  
できた!  
はっぱのいろ  
がかわって  
る。



われちやた  
のかほは  
ののかせ  
みたい。



はつぱのせんがいくつあっています。  
きれいに洗ったときはうれしかった  
ですが、せきさがしはしんめいのようにやら  
な'ければいけないとおもいました。  
かせきちゆうさのおしごとをしているひとはす

ごし!





## 🍃 まとめ

かせきはあたらしい、ちきをおは  
てくれるせんせい。たいいはっけんが  
ある！ おくねんいじょうま元のもの  
が、しまくのでのなかにあるなんて  
すごい。かせきはしまっけんされ  
ると、ほんのないうかが、わっ  
てしまくらいか  
このことをくれ  
くおしえてくれる  
たいせつなもの  
だとわかりました。





いしんかにおきたり、かわのみずが  
あうれたり、かせきはみらいのこ  
ともおしえてくれる爽いものだとお  
もいました。





# さんこうにしたもの・きょうりやくしてくれたひて

## ほん

NO.	著者名	書名	出版社名	出版年	ページ	図書館名 請求記号
1	バージニア・リー・パートン	せいめいのれきし	岩波書店	1964	10・11、18・19、30・31、36・37、38・39	自分の本
2	バージニア・リー・パートン	せいめいのれきし改訂版	岩波書店	2015	10・11、18・19、30・31、36・37、38・39	自分の本
3	池内了(監修)	小学館の図鑑NEO 宇宙[新版]	小学館	2018	78・79	自分の本
4	丸山茂徳・花輪公雄・中村尚・江口孝雄(監修・指導)	小学館の図鑑NEO 地球	小学館	2007	20・21	自分の本
5	日本古生物学会(監修)	小学館の図鑑NEO 大むかしの生物	小学館	2004	14・15、88・89、98	自分の本
6	富田幸光(監修・執筆)	小学館の図鑑NEO 恐竜[新版]	小学館	2014	188・189	自分の本
7	萩谷宏・堀秀道・平野弘道(指導・監修・執筆)	小学館の図鑑NEO 岩石・鉱物・化石	小学館	2012	114	自分の本
8	アンナ・クレイボーン	すごいぞ！進化 はじめて学ぶ生命の旅	NHK出版	2020	9、28・29、32・33	豊島区立中央図書館 467
9	真鍋真(総監修)	学研の図鑑LIVE 新版 恐竜	学研	2022	220・221	豊島区立 目白図書館 新刊7
10	千葉県立中央博物館監修	恐竜時代の生き物たち～桑島化石壁のタイムトンネル～	晶文社	2002	30～32	豊島区立中央図書館 457.2キ
11	馬場勝良	地層を調べる～たのしいフィールドワーク～	さ・え・ら書房	2000	17～19	豊島区立中央図書館 J456

## しんぶん

No.	記事を書いた人の名前	新聞記事名	新聞紙名	発行年月日	朝夕刊	ページ
1	中條記者	ご当地化石 大集合！カセキホルズ	読売KODOMO	2022.6.30		7

## しせつ

No.	施設名	所在地
1	白山恐竜パーク白峰	石川県白山市
2	豊島区立中央図書館	東京都豊島区

## きょうりやくしゃ

No.	協力者	内容
1	白山恐竜パーク白峰 化石調査センター 化石調査員 大塚さん	電話インタビュー
2	母	写真撮影、図書検索、参考文献・施設リスト作成



